

UCHWAŁA Nr XXXVII/207/17
RADY GMINY PIELGRZYMKA
z dnia 26 października 2017 r.

w sprawie ustanowienia statusu pomnika przyrody.

Na podstawie art. 7 ust. 1 pkt 1 i art. 18 ust. 2 pkt 15 ustawy z dnia 8 marca 1990 r. o samorządzie gminnym (Dz. U. z 2017 r. poz. 1875) oraz art. 44 ust. 1 i 2 ustawy z dnia 16 kwietnia 2004 r. o ochronie przyrody (Dz.U. z 2016 r. poz. 2134, poz. 2249, 2260 oraz z 2017 r. poz. 132, 1074, 60 i 1595) – Rada Gminy Pielgrzymka uchwala, co następuje:

§ 1

1. Ustanawia się pomnikiem przyrody drzewo gatunku dąb szypułkowy (*Quercus robur* L.), o obwodzie pnia 630 cm, rosnące w miejscowości Jastrzębnik na działce nr 140 i 34, obręb Jastrzębnik, stanowiące własność Powiatowego Zarządu Dróg w Złotoryi oraz Pani Domiceli Leżoń.
2. Drzewo opisane w ust. 1 podlega ochronie w celu zachowania szczególnej wartości przyrodniczej i krajobrazowej.
3. Lokalizację pomnika przyrody, o którym mowa w § 1 pkt 1 określa załącznik graficzny Nr 1 do niniejszej uchwały.

§ 2

W stosunku do pomnika przyrody ustanowionego w § 1 zakazuje się:

- 1) niszczenia, uszkodzenia lub przekształcania obiektu lub obszaru;
- 2) wykonywania prac ziemnych trwale zniekształcających rzeźbę terenu, z wyjątkiem prac związanych z zabezpieczeniem przeciwsztormowym lub przeciwpowodziowym albo budową, odbudową, utrzymywaniem, remontem lub naprawą urządzeń wodnych;
- 3) uszkodzenia i zanieczyszczenia gleby;
- 4) umieszczania tablic reklamowych.

§ 3

W stosunku do pomnika przyrody, o którym mowa w § 1, w ramach czynnej ochrony, ustala się:

1. Obszar o promieniu nie mniejszym niż 10 m od zewnętrznej krawędzi pnia drzewa, w którym obowiązują zakazy wymienione w § 2.
2. Obowiązek stałego monitoringu stanu zdrowotnego pomnika przyrody oraz wykonywania zabiegów pielęgnacyjnych i zabezpieczających.
3. Wykonania działań w celu utrzymania stanu właściwego pomnika przyrody i realizacji celów ochrony.
4. Obowiązek stałego monitoringu oznakowania pomnika i uzupełniania jego braków.

§ 4

Wykonanie uchwały oraz nadzór nad ustanowionym niniejszą uchwałą pomnikiem przyrody powierza się Wójtowi Gminy Pielgrzymka.

§ 5

Uchwała wchodzi w życie po upływie 14 dni od ogłoszenia w Dzienniku Urzędowym Województwa Dolnośląskiego.

PRZEWODNICZĄCY RADY



Jarosław Pisarski

Uzasadnienie

Do tut. Urzędu Gminy w Pielgrzymce został złożony wniosek o uznanie za pomnik przyrody drzewa z gatunków dąb szypułkowy, rosnącego w miejscowości Jastrzębnik na działce nr 140 i 34, obręb Jastrzębnik, stanowiącej własność Powiatu Złotoryjskiego w zarządzie Powiatowego Zarządu Dróg w Złotoryi oraz Pani Domiceli Leżoń.

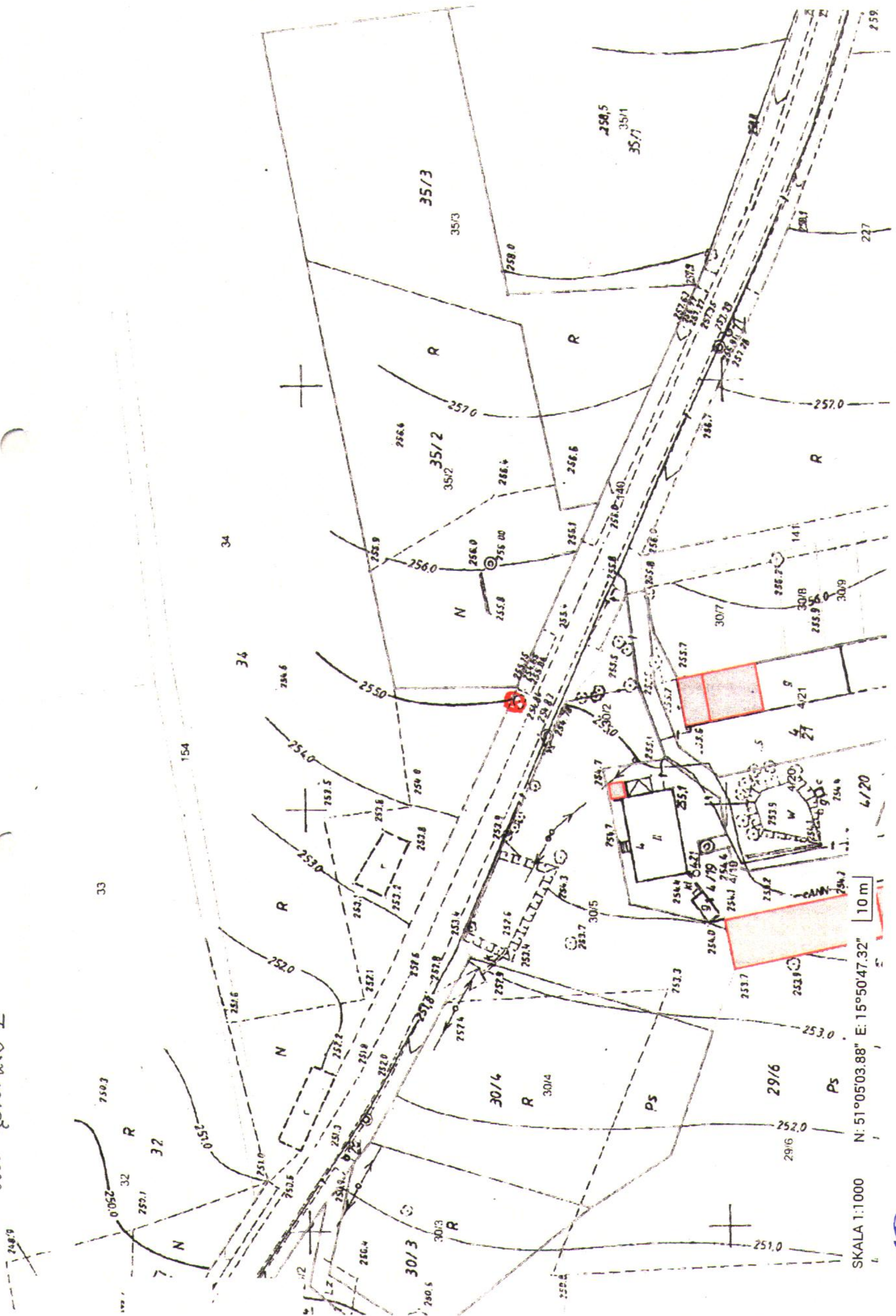
W celu nadania sprawie wymaganego postanowieniami ustawy z dnia 16 kwietnia 2004 r. o ochronie przyrody (Dz.U.2016.2137 ze zm.) toku postępowania - wniosek został przedłożony wraz z projektem stosownej uchwały Rady Gminy Pielgrzymka w sprawie ustanowienia statusu pomnika przyrody do uzgodnienia właściwemu Regionalnemu Dyrektorowi Ochrony Środowiska we Wrocławiu. Zaproponowanie statusu pomnika przyrody przez w/w wnioskodawcę - właściciela powyższego drzewa i obszar gruntu, na którym się ono znajduje motywowane było wartościami kulturalno-przyrodniczymi tego okazałego drzewa.

W stosunku do pomnika przyrody wprowadzono ustawą wskazywane i wymieniane w § 2 projektu uchwały Rady Gminy Pielgrzymka określone zakazy, których ustanowienia pozwolą na pełniejsze zabezpieczenie przed niszczeniem cennych walorów przyrodniczych tego drzewa.

Zgodnie z art. 44 ust. 1 cytowanej wyżej ustawy ustanowienie w/w pomnika przyrody następuje w drodze uchwały stosownej rady gminy.

Propozycja wnioskodawcy zakreślona niniejszym projektem uchwałodawczym – nie wywołuje skutków finansowych w budżecie Gminy Pielgrzymka.

Zatacznik 1



SKALA 1:1000 N: 51°05'03.88" E: 15°50'47.32" 10 m